



# MENSTRUAL CYCLE

BY: AMRITA MA'AM

- \* माहवारी
- \* Periods
- \* मासिक - चक्र
- \* मासिक - चर्म

आर्तव-चक्र

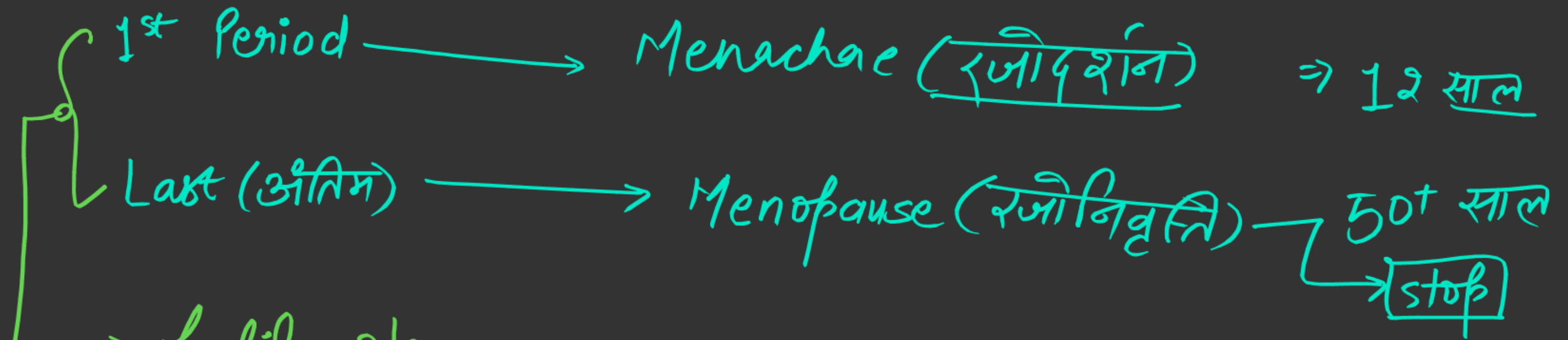


The reproductive cycle in the female primates (e.g. monkeys, apes and human beings) is called menstrual cycle.

मादा प्राइमेटों (यानी बंदर, कपि एवं मनुष्य आदि) में होने वाले जनन चक्र को आर्तव चक्र (मेन्स्ट्रुअल साइकिल या सामान्य जनों की भाषा में मासिक धर्म या माहवारी कहते हैं।

मादा प्राइमेट

बंदर, कपि, मनुष्य  
↓  
cycle → मां



28 दिनों  
↓  
28/29 days

## Hormones (हार्मोन्स)

① estrogen (एस्ट्रोजन) } ⇒ ovary (अंडाशय)  
② progesterone (प्रोजेस्टीरॉन)

③ FSH } ⇒ Ant. Pituitary gland (अग्र पीयूष)  
④ LH } ⇒ गुंथि

## 4 Stages (चरण)

- ① Menstrual phase (आर्तव प्रवस्था) → 1<sup>st</sup> - 5<sup>th</sup> → रक्तस्राव  
Bleeding
- ② Follicular phase (कूपीय प्रवस्था) → 6<sup>th</sup> - 13<sup>th</sup> Days
- ③ Ovulation (अण्डोत्सर्जन) → 14<sup>th</sup> ★ fertile window  
गर्भधारण का सुअवसर  
10<sup>th</sup> to 16<sup>th</sup>
- ④ Luteal phase (पीत प्रवस्था) ⇒ 15<sup>th</sup> to 27  
Progesteron  
प्रोजेस्टीरॉन  
कार्पस ल्यूटिय  
Endom  
28<sup>th</sup> ↓

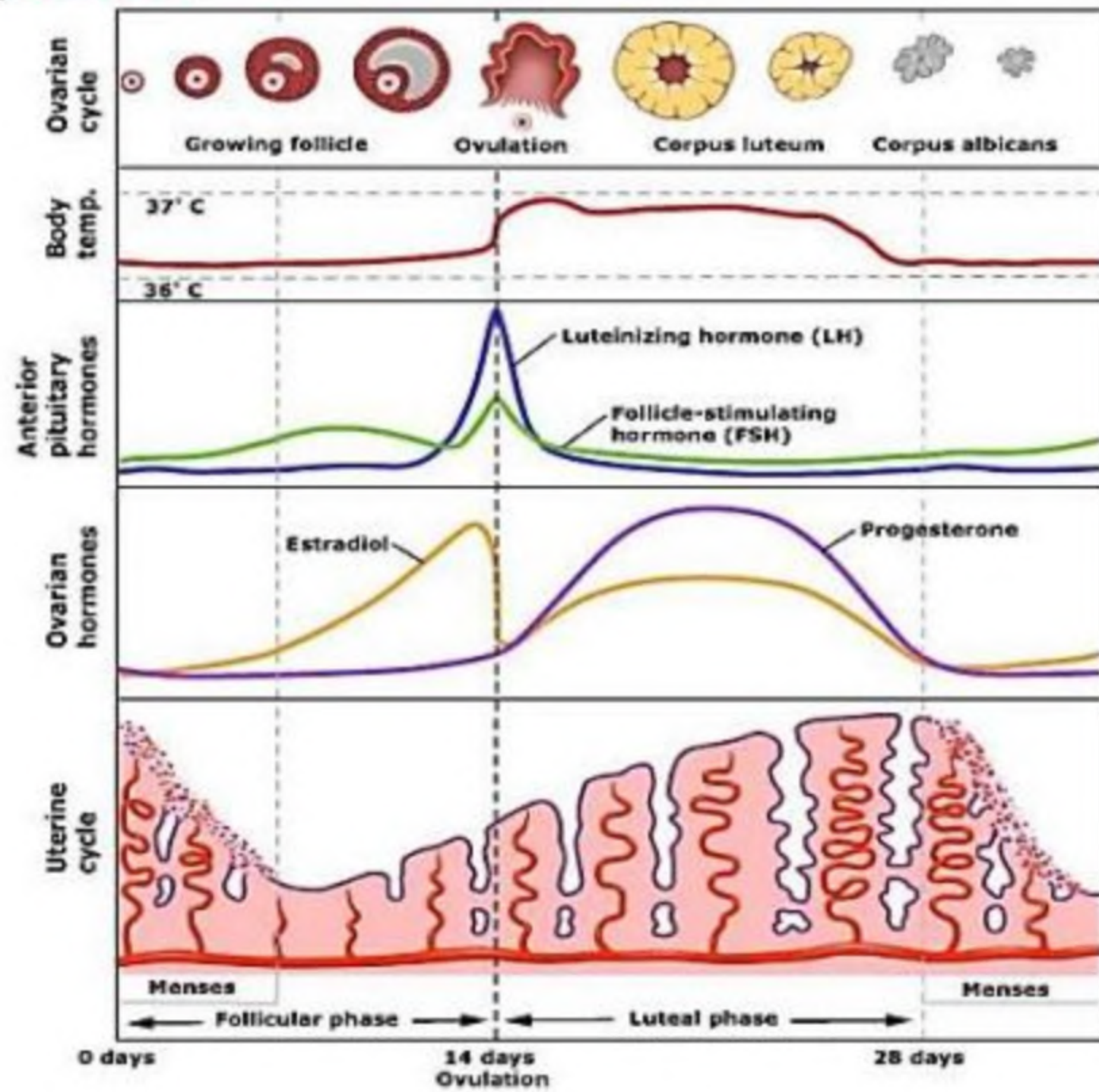


**The first menstruation begins at puberty and is called menarche.**

प्रथम ऋतुमा रजोधर्म (मेन्सट्रुएशन) की शुरूआत यौवनारंभ पर शुरू होती है, जिसे रजोदर्शन (मेनार्के) कहते हैं।

**In human females, menstruation is repeated at an average interval of about 28/29 days, and the cycle of events starting from one menstruation till the next one is called the menstrual cycle.**

स्त्रियों में यह सर्तव चक्र प्रायः 28 / 29 दिनों की अवधि के बाद दोहराया जाता है, इसीलिए एक रजोधर्म से दूसरे रजोधर्म के बीच घटना चक्र को आर्तव चक्र (मेन्स्ट्रुअल साइकिल) कहा जाता है।



**One ovum is released (ovulation) during the middle of each menstrual cycle. The major events of the menstrual cycle are shown in Figure.**

प्रत्येक आर्तव चक्र के मध्य में एक अंडाणु उत्सर्जित किया जाता है या अंडोत्सर्ग होता है। आर्तव चक्र की प्रमुख घटनाओं को चित्र में दर्शाया गया है।



The cycle starts with the menstrual phase, when menstrual flow occurs and it lasts for 3-5 days. The menstrual flow results due to breakdown of endometrial lining of the uterus and its blood vessels which forms liquid that comes out through vagina.

आर्तव चक्र की शुरुआत आर्तव प्रावस्था से होती है जबकि रक्तस्राव होने लगता है। यह रक्तस्राव 3-5 दिनों तक जारी रहता है। गर्भाशय से इस रक्तस्राव का कारण गर्भाशय की अंतःस्तर परत और उसकी रक्त वाहिनियों के नष्ट होना है जो एक तरल का रूप धारण करता है और योनि से बाहर निकलता है।



**Menstruation only occurs if the released ovum is not fertilised. Lack of menstruation may be indicative of pregnancy. However, it may also be caused due to some other underlying causes like stress, poor health etc.**

रजोधर्म तभी आता है जब मोचित अंडाणु निषेचित नहीं हुआ हो। रजोधर्म की अनुपस्थिति गर्भ धारण का संकेत है। यद्यपि इसके अन्य कारण जैसे- तनाव, निर्बल स्वास्थ्य आदि भी हो सकते हैं।



**The menstrual phase is followed by the follicular phase. During this phase, the primary follicles in the ovary grow to become a fully mature Graafian follicle and simultaneously the endometrium of uterus regenerates through proliferation.**

आर्तव प्रावस्था के बाद पुटकीय प्रावस्था आती हैं। इस प्रावस्था के दौरान गर्भाशय के भीतर के प्राथमिक पुटक में वृद्धि होती है और यह एक पूर्ण ग्राफी पुटक बन जाता है तथा इसके साथ-साथ गर्भाशय में प्रचुरोद्घन (प्रोलिफरेशन) के द्वारा गर्भाशय अंतःस्तर पुनः पैदा हो जाता है।



**These changes in the ovary and the uterus are induced by changes in the levels of pituitary and ovarian hormones. The secretion of gonadotropins (LH and FSH) increases gradually during the follicular phase, and stimulates follicular development as well as secretion of estrogens by the growing follicles.**

अंडाशय और गर्भाशय के ये परिवर्तन पीयूष ग्रंथि तथा अंडाशयी हॉर्मोन की मात्रा के स्तर में बदलावों से प्रेरित होते हैं। पुटक प्रावस्था के दौरान गोनैडोट्रोपिन (एल एच एवं एफ एस एच) का स्रवण धीरे धीरे बढ़ता है। यह स्राव पुटक परिवर्धन के साथ-साथ वर्धमान पुटक द्वारा ऐस्ट्रोजन के स्रवण को उद्दीपित करता है।



**Both LH and FSH attain a peak level in the middle of cycle (about 14th day). Rapid secretion of LH leading to its maximum level during the mid-cycle called LH surge induces rupture of Graafian follicle and thereby the release of ovum (ovulation).**

एल एच तथा एफ एस एच दोनों ही आर्तव चक्र के मध्य (लगभग 14वें दिन) अपनी उच्चतम स्तर को प्राप्त करते हैं। मध्य चक्र के दौरान एल एच का तीव्र स्रवण जब अधिकतम स्तर पर होता है, तो इसे एल एच सर्ज कहा जाता है। यह ग्राफी पुटक को फटने के लिए प्रेरित करता है, जिसके कारण अंडाणु मोचित हो जाता है यानी अंडोत्सर्ग (ओवुलेशन) होता है।



**The ovulation (ovulatory phase) is followed by the luteal phase during which the remaining parts of the Graafian follicle transform as the corpus luteum. The corpus luteum secretes large amounts of progesterone which is essential for maintenance of the endometrium. Such an endometrium is necessary for implantation of the fertilized ovum and other events of pregnancy.**

अंडोत्सर्ग के पश्चात् पीत प्रावस्था होती है, जिसके दौरान ग्राफी पुटक का शेष बचा हुआ भाग पीत पिंड (कार्पस ल्युटियम) का रूप धारण कर लेता है। यह पीत पिंड भारी मात्रा में प्रोजेस्ट्रॉन स्रवित करता है, जो कि गर्भाशय अंतःस्तर को बनाए रखने के लिए आवश्यक है। इस प्रकार गर्भाशय अंतः स्तर निषेचित अंडाणु के अंतर्रोपण (इम्प्लांटेशन) तथा सगर्भता की अन्य घटनाओं के लिए आवश्यक हैं।



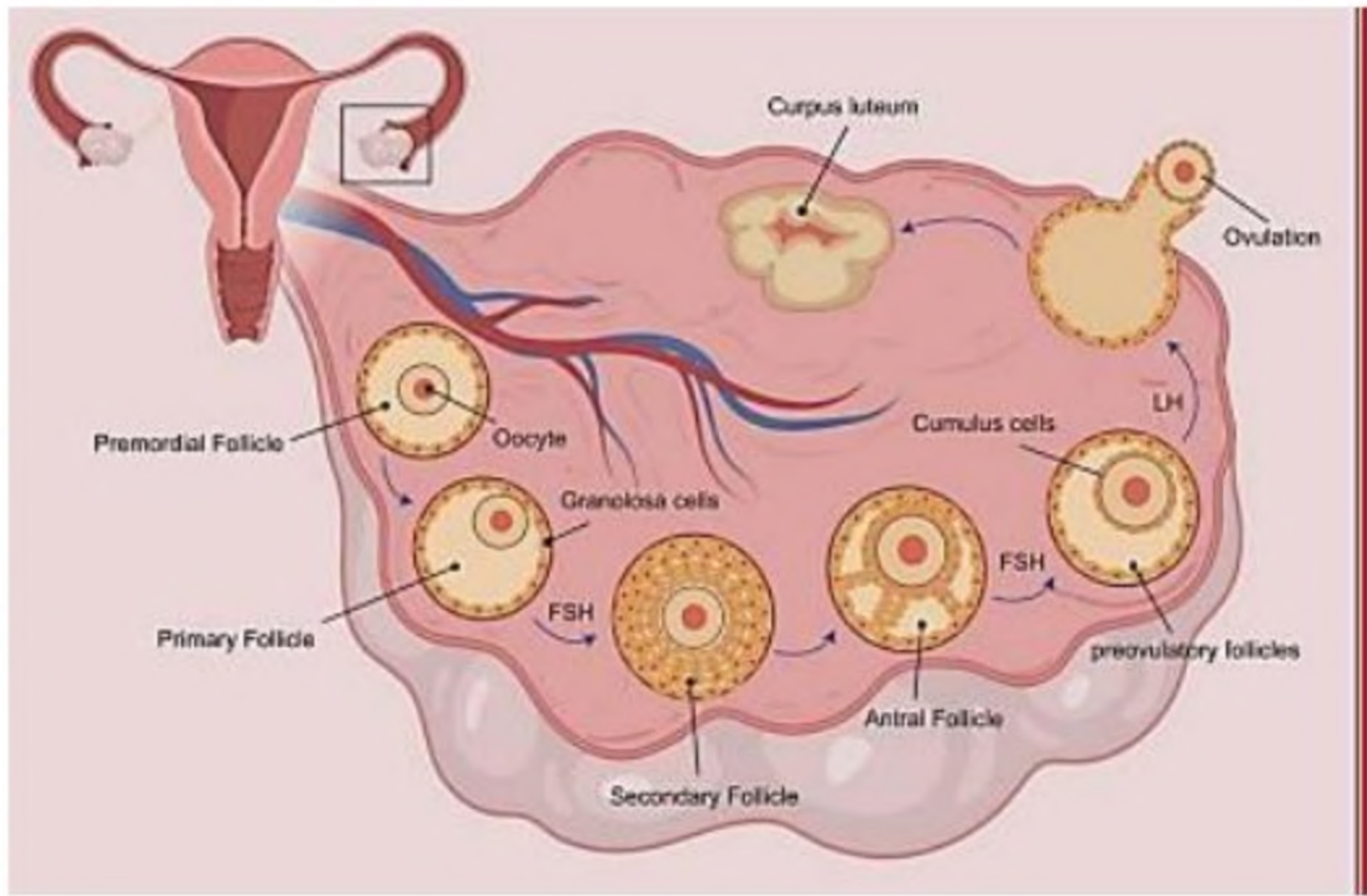
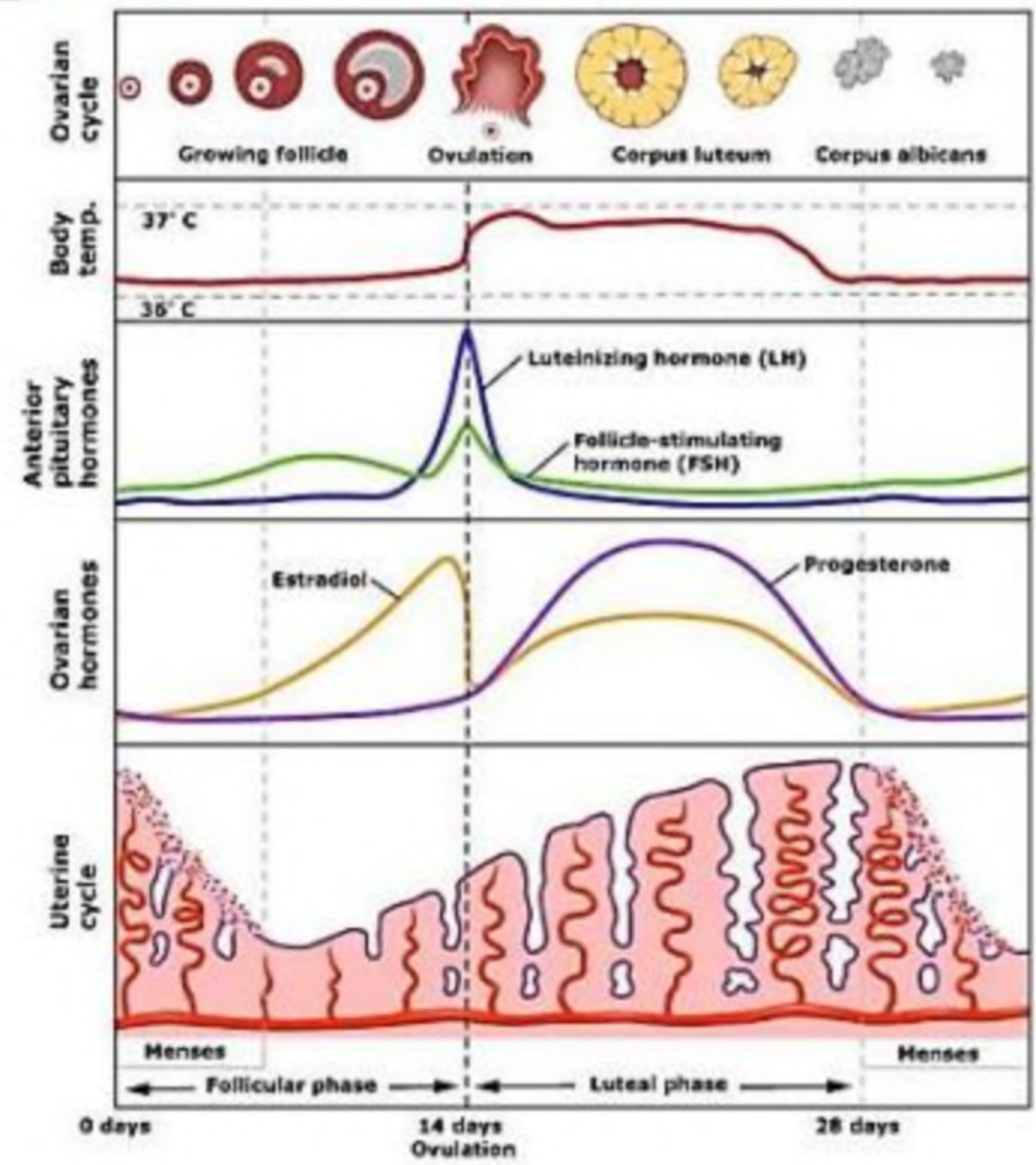
**During pregnancy all events of the menstrual cycle stop and there is no menstruation. In the absence of fertilisation, the corpus luteum degenerates. This causes disintegration of the endometrium leading to menstruation, marking a new cycle.**

सगर्भता के दौरान आर्तव चक्र की सभी घटनाएँ बंद हो जाती हैं इसीलिए इस समय रजोधर्म नहीं होता है। जब निषेचन नहीं होता है, तो पीत पिंड में ह्रास होता है और यह अंतःस्तर का विखंडन करता है, जिससे कि फिर से रजोधर्म का नया चक्र शुरू हो जाता है यानी माहवारी पुनः होती है।



**In human beings, menstrual cycles ceases around 50 years of age; that is termed as menopause. Cyclic menstruation is an indicator of normal reproductive phase and extends between menarche and menopause.**

स्त्री में यह आर्तव चक्र 50 वर्ष की आयु के लगभग बंद हो जाता है इस स्थिति को रजोनिवृत्ति (मीनोपॉज) कहा जाता है। इस प्रकार रजोदर्शन से लेकर रजोनिवृत्ति की अवस्था में चक्रीय रजोधर्म सामान्य जनन अवधि का सूचक है।



# Birth Control (जन्म नियंत्रण)

## A Natural Methods (प्राकृतिक विधियाँ)

① Periodic abstinence (आवधिक संयम)

② Withdrawal or coitus interruptus  
(बाह्य स्खलन या अंतरित मैथुन)

③ Lactational amenorrhea (स्तनपान अनार्तव)

14<sup>th</sup> → अंडोत्सर्जन  
Ovulation  
10<sup>th</sup> — 17<sup>th</sup> X

या लैक्टेशन  
रमेनोरिया

⑧

Artificial or Barrier Methods :-

सौथ विधिअं

① Condoms (कंडोम) → Male (नर) ✓  
↳ निरोध

लैटेक्स + रबर



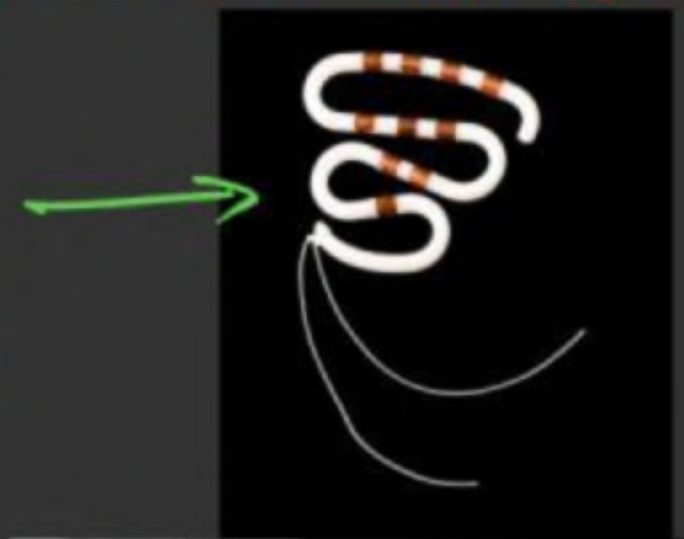
② Diaphragms, Cervical Caps and Vaults.  
(डायाफ्राम), (गर्भाशय कीवा टोपी) और (वाँल्टे)



③ Spermicidal Creams, jellies and foams.  
(शुक्राणुनाशक क्रीम, जेली और झाग)

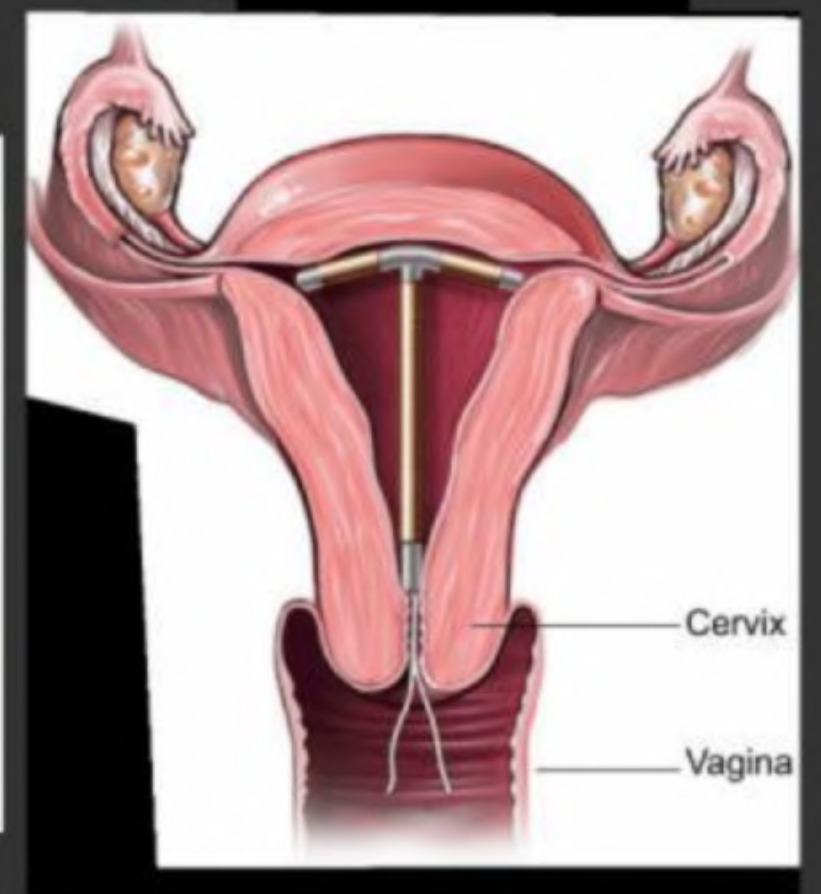
④ Intra Uterine Devices (IUDs) → अन्तः गर्भाशयी युक्ति

① Non medicated IUDs  
(औषध्य रहित IUDs) } eg. → Lippes Loop  
(लिप्पेस लूप)



② Copper releasing IUDs  
(ताँबा मोचक IUDs)

CuT, Cu 7, Multiload 375



iii) Hormonal releasing IUDs (हॉर्मोन मुक्त IUDs)

eg. Progestasert and LNG-20  
(प्रोटेस्टसर्ट)

→ गर्भनिरोधक गोळियाँ



iv) Oral Pills (औरत पिल्स) →

either progestogens or progestogen  
-estrogen combination.  
(प्रोजेस्टोजन + एस्ट्रोजन)



→ Non  
Steroid pills  
"Once a week"

⑥ Implants (अंतर्रोप) →

गर्भ निरोधक

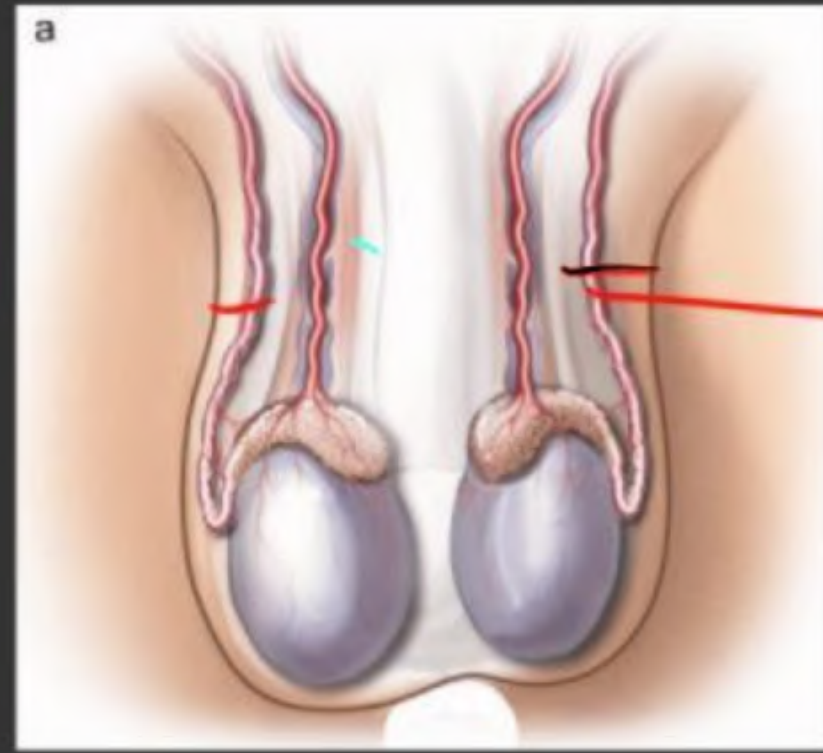


(क) Sterelisation (वैध्यकरण)

↓  
पुरुष

Vasectomy  
वासैक्टॉमी

(या) (शुक्रवाहक उच्छेदन)



Vas  
Defence  
वास  
डिफेन्स



\* Tubectomy (ट्यूबेक्टोमी)

→ महिला / female

(क) महिला उच्छेदन



Note :-

medical  
terminated of  
pregnancy (MTP)

सर्गर्भता का चिकित्सीय समापन

MTP